

第20号

発効日：平成30年1月1日

— 発行者 —

(公社)宍粟市シルバー人材センター

宍粟市山崎町今宿5番地15

TEL 0790-63-2029

FAX 0790-63-2039

E-mail s-silver@bird.ocn.ne.jp

URL <http://silversiso.net>



シルバー しそう



庭田神社

所在地：一宮町能倉

日本酒発祥の地

ぬくみの泉

伊和大神が食料の乾飯を川に浸して柔らかくなるのを待っているとカビが生えこの飯から酒を醸造させて酒宴を開いたという伝承が残っています。

その霊跡を称えて奉ったのがこの庭田神社であり、近くの「ぬくる川」と呼ばれる川が日本で初めて酒を造った場所といわれています。

新年のご挨拶



公益社団法人 宍粟市シルバー人材センター
副理事長 福井 惇 巳

新年あけましておめでとうござります。

輝かしい新春をご家族おそろいでお迎えのことと、心からお慶び申し上げます。

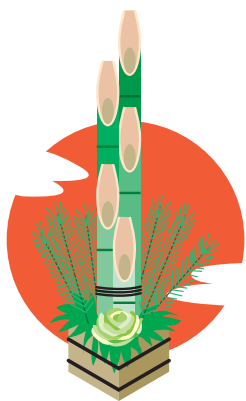
会員の皆様、並びに関係各位にはシルバー人材センター運営に格別のご支援、ご協力を賜り誠にありがたく厚く感謝を申し上げます。

昨年は珍しく10月22日から23日にかけて大型台風21号が襲来し、市内の各地に多くの被害を及ぼしました。今回の台風は雨量もさることながら大変風が強く、市内でも家屋の屋根や倉庫、ガレージなどに多くの被害が出ました。被害に遭われた皆さんに、心よりお見舞い申し上げます。その後、市民の皆様からシルバー人材センターへ、修理の依頼が殺到いたしました。多くの依頼がありましたが、人員に限りがあり修理の遅延が多く、市民の皆様に変なご迷惑をおかけし、誠に申し訳ございませんでした。

修理に携わっていただいた会員の方々には本当にご苦労様でした。

さて、急速に高齢化が進むこの地域でのシルバー人材センターへの期待と要望は、今後益々増加していくものと予想されます。元気で仕事を行うためには健康が第一です。作業手順を守り、保護具・安全用具は必ず着用し、自分の体は自分で守り、事故やケガのないよう心がけながら1年を過ごしたいものです。

会員の皆様が健康で、安全就業していただき無事故であることを願ってご挨拶いたします。



2018年男男女女

紹介(敬称略)

- ①今年の抱負
- ②主な就業内容
- ③趣味・特技

山崎事業所



岸本 貫治
昭和21年生まれ

①生涯で一番自由で気楽な時期です。家庭菜園や子守に女の子7歳と3歳、男の子0歳と毎日ですが時間があるときは四季折々のにおいをかぎたくてドライブに、グルメとその土地の珍しいものを見て、食して今年も元氣いっぱい、体に気を付けながら働きたいです。

②学童クラブの送迎運転手

③ドライブ(旧所、名勝巡り)、木工細工

山崎事業所



城内 久和
昭和21年生まれ

①シルバー人材センターの仕事で、地域の困っている人を助け、自分自身も将来にわたり現役を続けたい。

②草刈り、伐採、剪定など

③海釣り、ゴルフ

※家の中でじっとしているのが苦手です。



山崎事業所



中谷 賢二
昭和21年生まれ

①依頼先のニーズに出来るだけ応えられるように迅速かつ丁寧な仕事を心がけ、技術の向上に努めることも、年齢も考え、無理をしないで体調健康の維持・管理に努める。

②剪定作業

③釣り(溪流釣り、鮎漁) 仕事と時期が重なるので時間を作って、行けるようにしたい。

山崎事業所



妹山 文吉
昭和21年生まれ

①今年も健康で働けることに感謝し、皆様に喜んでもらえる仕事ができるようにがんばります。

②建築塗装

③ボランティア活動を通して仲間と一緒に色々な事に参加し、人とのふれあいを大切にしています。

山崎事業所



永尾 新治
昭和9年生まれ

①ケガもなく健康でいること。健康のため10年ほど前に酒タバコをスバツとやめた。秘訣は毎日青魚を食べること人と話すこと。

②黒豆の作業など

③趣味はパソコン
老犬のパソコン教室に通い、回通うのが楽しみ。家計簿など実践しています。

一宮事業所



森岡 信雄
昭和21年生まれ

①健康一番

②草刈り

③牛飼ひ

一宮事業所



山内 秋男
昭和21年生まれ

①今年も健康で頑張る事。

②草刈り

③海釣り

波賀事業所



神路 好政
昭和21年生まれ

①健康維持に努め、老人クラブのランドゴルフやいきいき百歳体操に積極的に参加する事。

②草刈り、清掃作業その他

③独楽(コマ)の収集
唄を聴いたり歌ったりする事。

パソコンに興味ある事や知りたい事を検索する事

千種事業所



清水 精一
昭和9年生まれ

①健康で楽しく、残された理事長の任期を全うすることに専念する。

②自営業が現役のためボランティア作業に参加している程度です。

③ほろ酔い気分でカラオケかな?

千種事業所



士平 学
昭和21年生まれ

①マイペースで頑張る。

②家屋解体手伝い

③パチンコ・お芝居

千種事業所



清水 要
昭和21年生まれ

①健康で怪我もなく皆さんと仲良く!

②何でも屋さんで苦手なことは重労働(笑)

③どこでもすぐ昼寝ができる。

千種事業所



嶋村美佐子
昭和9年生まれ

①元気で楽しく頑張る。

②清掃作業

③音楽鑑賞
体を動かすこと。

千種事業所



河野 久美
昭和9年生まれ

①いろいろな事に挑戦してみようと思えます。

②清掃作業・除草作業

③読書・絵手紙・写生縫物

千種事業所



尾関 国子
昭和21年生まれ

①健康に過ごす

②清掃作業・除草作業

③手芸・編み

千種事業所



大北 君代
昭和21年生まれ

①毎日の健康に感謝し一日を大切にして働くことを目標にします。

②素麺業に従事しているので、ボランティア作業のみ。

③絵手紙：先生や友達に会うのを楽しんでいます。
畑仕事・野菜作り



データで見る宍粟市シルバー人材センター

事業所別・年代別会員数

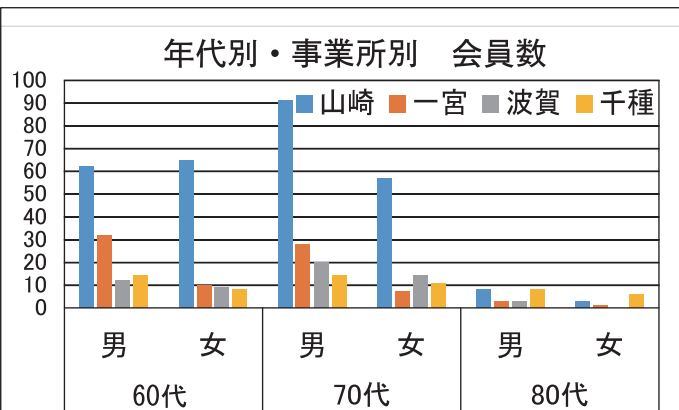
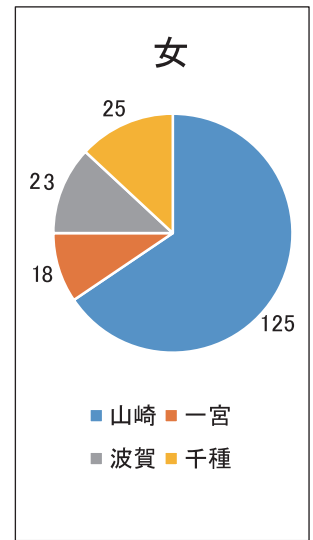
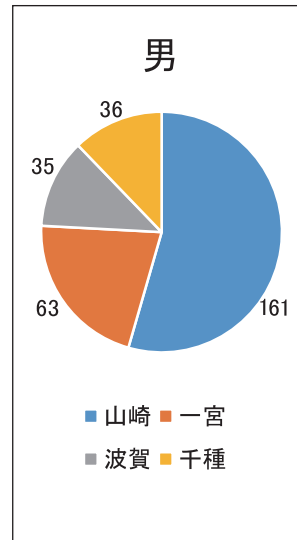
平成29年11月末現在

	60代		70代		80代		合計		合計
	男	女	男	女	男	女	男	女	
山崎	62	65	91	57	8	3	161	125	286
一宮	32	10	28	7	3	1	63	18	81
波賀	12	9	20	14	3	0	35	23	58
千種	14	8	14	11	8	6	36	25	61
合計	120	92	153	89	22	10	295	191	486

平成29年度会員増減数

(10月末現在)

	男	女	合計
入会	34	27	61
退会	24	7	31
増減数	10	20	30



分類別就業内容

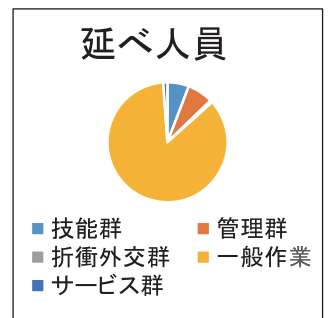
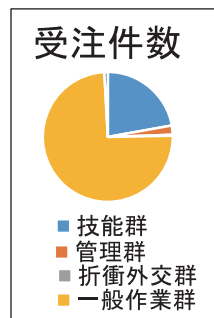
平成29年10月末現在

	事業所 分類	全 体		山 崎		一 宮		波 賀		千 種	
		受注件数	延べ人員	受注件数	延べ人員	受注件数	延べ人員	受注件数	延べ人員	受注件数	延べ人員
公 共	技能群	6	22	3	11	1	1	1	2	1	8
	管理群	2	25	1	23					1	2
	折衝外交	0	0								
	一般作業	53	616	20	310	8	71	14	105	11	130
	サービス	1	18	1	18						
	合計	62	681	25	362	9	72	15	107	13	140
民 間	技能群	77	180	50	129	9	20	8	17	10	14
	管理群	6	216	3	113	2	76			1	27
	折衝外交	1	22	1	22						
	一般作業	224	2,348	132	1,701	38	266	30	254	24	127
	サービス	2	22					1	16	1	6
	合計	310	2,788	186	1,965	49	362	39	287	36	174
合 計	技能群	83	202	53	140	10	21	9	19	11	22
	管理群	8	241	4	136	2	76	0	0	2	29
	折衝外交	1	22	1	22	0	0	0	0	0	0
	一般作業	277	2,964	152	2,011	46	337	44	359	35	257
	サービス	3	40	1	18	0	0	1	16	1	6
	合計	372	3,469	211	2,327	58	434	54	394	49	314

請負、派遣対比

平成29年10月末現在

	件 数			延べ人員		
	請負	派遣	合計	請負	派遣	合計
前年同期	2,511	21	2,532	22,698	1,012	23,710
当年度	2,206	21	2,227	23,497	1,031	24,528
増減数	-305	0	-305	799	19	818



ボランティア活動風景の紹介

波賀事業所 平成29年10月26日(木)
友山公園と波賀総合スポーツ公園

今回は台風のあとの日程
でしたので、2グループに
分かれ清掃活動をしました。
木々の枝が折れ、強風の吹
いたことがうかがえる荒れ
ようでしたが、手際よく実施できました。



山崎事業所 平成29年10月25日(水)
最上山公園周辺

台風の影響で例年以上に枝、葉、土砂などが多かつ
たが、皆さんの力できれいになりました。



千種事業所 平成29年10月17日(火)
エーガイヤちくさと栄々人楽広場

いつもお仕事いただきます
ことに感謝し、精魂込めて作
業を行いました。



一宮事業所 平成29年10月23日(月)
一宮保健福祉センター周辺

台風21号が去った翌日
人材センター周辺の倒木
処理の様子。



ほのほの家族紹介



ほがらか家族で一す

山崎事業所 是兼利雄

としお(75歳) あゆき(16歳) あやな(21歳) しょうき(17歳)

かづゑ(74歳) ゆうき(20歳) きき(24歳) ゆづき(14歳)

会員の皆様も今年1年元気に頑張ろうと心新たにされていることと思います。

私も内孫3人、外孫4人、孫の成長を見守りながら、明るく楽しい毎日を過ごしています。

40年余りの自営業(電気工事)をやめて、シルバー人材センターに入会して7年余り、剪定を主にいろいろな仕事をさせてもらっています。これからも健康に気を付け、安全に1日1日がんばろうと思っておりますので、よろしくお願い致します。

会員の趣味

「能面を打つ」

波賀事業所

前川 克治

退職後、趣味で能面を作ってます。山で木を伐し根っ子を利用し、30面余り作製しています。能面作りは平安の古より全てが模写によるものです。



交通安全指導講習会

波賀・一宮事業所

12月8日「センターいちのみや」に於いて、宍粟警察署の「おまわりさん」にIC機材で自転車運転の交通安全指導の講義を頂きました。



就業のーコマ



稲木小屋の解体



茅刈り



苗床づくり



文化財資料整理



発掘調査

会員のひろば



山崎事業所

吉村 眞治

『剣道と私』

剣道との出逢いは、35年前です。友人数人と西国三十三ヶ所巡りを終え、次に何を始めようかとなりました。

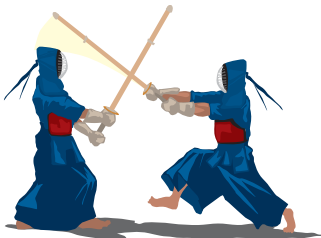
食事の席で、皆で思案したところ「まんが武蔵の剣は面白かった」「子供のころはチャンバラ遊びをした」と、いろんな意見が出ました。

「実は、私は剣道有段者なんや」との、友澤先生の声に皆驚き、一同「エ〜」と声。

「それやろう」「やろう、やろう」と言う事で、翌週には山崎町の体育館で稽古を開始しました。

「面ノ」「小手ノ」「胴ノ」の掛け声が響きわたり、家でも竹刀で素振りをやり、汗を流します。

三段合格後、小学



生や幼稚園児とボランテアで稽古をしています。張り合いがあり、褒めたり、注意したり、泣き笑いで大変ですが、その子らの成長が楽しみです。

他の道場の人との稽古も年に数回行っており、剣道を通して多くの知人、友人が出来ました。

さて私は6年前、六段の受審会場、京都に向かいました。今は亡き松本六段が付きそってくださったのに、不合格でした。

その翌年5月、名古屋会場で受審しました。満員の試験会場、日本全国から六段を目指す人々が稽古したり着装したりしていました。受審前の食事は緊張し、摂れませんでした。

審査は2回対戦で、六段にふさわしい技を出さなければいけません。

1人目は男性、返し技が1回。2人目は女性で、応じ技2回決め審査終了。審査結果発表までの時間がとても長く思えました。

実技と剣道形の審査も合格となり、「京都の仇を、名古屋で取った」と心配してくれた友人にメールをしました。70歳で、七段の夢に向かって今後も精進します。



一宮事業所

山内 秋男

『この8年を振り返って』

シルバー人材センターの皆様方には大変お世話になり感謝申し上げます。

早いものでシルバー人材センターにお世話になり8年が過ぎようとしています。私は建築の左官職人として長年働いて来ましたが、8年前近所の会員の方の誘いをうけて入会しました。

今思うと最初のペンキ塗りから土木建設での作業等色々な仕事をしてきました。初めての上水道の草刈り・清掃での仕事、木材センターでの清掃の仕事、仕事の内容が変わるたび顔ぶれも変わりいろいろな人達との繋がりもでき、また、知らない事を教えて頂き勉強にもなりました。今は主に草刈りをさせてもらっています。

また、依頼主より喜んで頂けるとやりがいもあります。そして、最近仕事にも慣れ顔見知りの人達も増えシルバーの方々も作業させて頂ける事と、元気で働ける喜び、仕事がある喜び、仕事を与えて下さる事業所のスタッフの方々に感謝しております。

身体が元気な限りは頑張らせて頂きたいと思っておりますので今後ともよろしくお願い申し上げます。

会員募集



一緒に働く仲間を誘いましょう

会員の皆さんはお知り合いに元気な高齢者がたくさんいらっしゃると思います。私たちの仲間として一緒に働いていただける方をぜひ誘ってください。



※シルバー人材センターで働いてみたいが「一人で事務所を訪ねるのはちょっと…」と言われる方が多いと思います。あなたの後押しで仲間の輪を広げましょう。

事務局からのお知らせ

配分金の確定申告について

確定申告の受付は

平成30年2月16日(金)～3月15日(木)です

会員の皆さんに支払われるシルバー人材センターの配分金は所得税法上では雑所得として取り扱われ、確定申告が必要な場合があります。

収入額等により対応が異なりますので詳細については市役所税務課、税務署などをご確認願います。

なお、確定申告には「配分金支払証明書」が必要となります。

会員親睦旅行のご案内

日時：平成30年2月20日(火)～21日(水)

行先：四国 道後温泉

皆様の参加をお待ちしています。



就業報告書は早めに提出してください

提出が遅れますと次月の振込みとなる場合があります。

編集後記

新年明けましておめでとうございます。昨年5月に「メタボリックシンドロームの傾向あり」とのことで、保健指導を受けた小生です。

目標の数値を決め実践に取り組み、半年後にその成果の報告をしました。

週に1度の体重測定が3回で途切れましたが、夕食時のご飯とお酒の制限を程よく守り、目標の体重と腹囲を何とかクリア出来ました。

しかしながら、これからも続けることは容易ではありませんが、「自分に厳しく、人に優しく」をモットーに、健康に留意して今年も頑張ります。

M&M

兵庫県シルバー人材センター事業推進大会

日時：平成29年10月19日(木)

場所：神戸市(松方ホール)

同大会において当センターより2名が永年勤続表彰を受賞されました。

役員表彰「8年」

丸山好二 副理事長

職員表彰「25年」

米山弘美

